

# GARTENGESTALTUNG

DAS EXTRA IM HEFT: DIE GÄRTNER VON EDEN EXCLUSIV



## Neue Vorgärten



- Vorgärten – grüner Empfang: Kreative Ideen für jeden Gartentyp
- Extra: Gestalten mit Licht im Vorgarten – Sicherheit & Lichteffekte
- Im Fokus: Großbaumschnitt mit Seilklettertechnik
- Trends & News
- Veranstaltungstipps
- Adressen

**inlife**  
FASHION BEAUTY TRENDS

DAS LIFESTYLE-MAGAZIN



**NUR 1€**

**ZU SCHÖN UM WAHR ZU SEIN!**

**100 SEITEN LIFESTYLE, NUR 1 €.** DAS BESTE AUS MODE, BEAUTY, KULTUR, LIVING, REISE & GENUSS. JEDEN MONAT NEU.

! mehr über die Gärtner von Eden unter [www.gaertner-von-eden.com](http://www.gaertner-von-eden.com)

69 **Veranstaltungen** **Inhalt** 50 **Vorgärten**



60 **Großbaumschnitt**

<b>Vorgärten</b>	50	<b>Trends &amp; News</b>	68
Der Vorgarten erfüllt viele Funktionen. Wir präsentieren Ihnen innovative Ideen zur Gestaltung und geben Tipps zur Planung des grünen Empfangszimmers.		Die Gärtner von Eden sind immer nah am Puls der Zeit. Wir berichten über neue Produkte und Trends.	
<b>Großbaumschnitt 60</b>		<b>Veranstaltungen</b>	69
Einen schön gewachsenen alten Baum im eigenen Garten zu haben, ist ein großes Geschenk. Wir geben Ihnen Tipps, was es bei der Pflege zu beachten gilt.		Treffen Sie die Gärtner von Eden bei Veranstaltungen in ihren Schaugärten, auf Messen oder bei Vorträgen.	
		<b>Adressen</b>	71

# Vorgärten: Raum



# für Entdecker

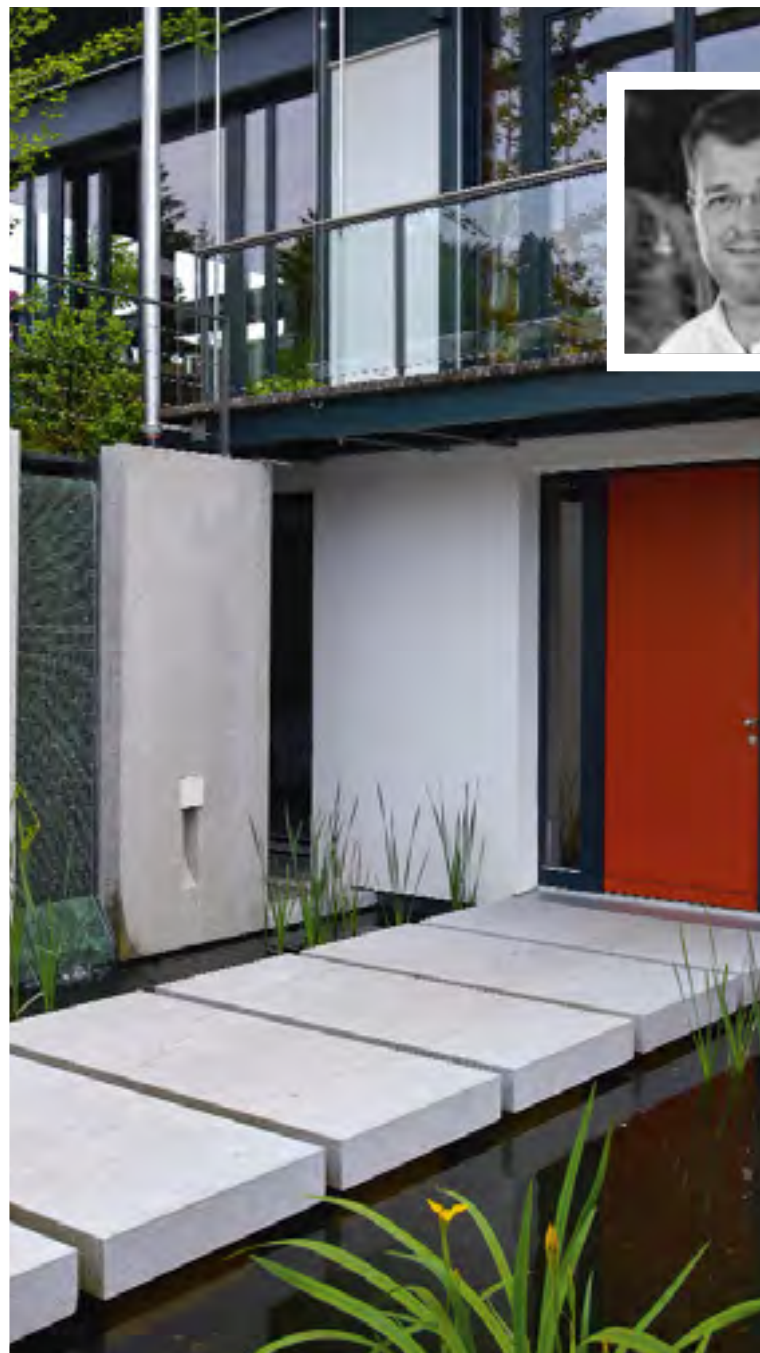
Die Gestaltung des Vorgartens erzählt viel über die Menschen, die in Haus und Garten leben. Sind sie extr-overtiert oder lieben sie den Rückzug ins Private? Ein guter Grund, sich Gedanken zur Gestaltung des eigenen Vorgartens zu machen.

**Grüner Empfang**, repräsentatives Gartenzimmer, Grenze zur äußeren Welt – schon die Begriffe verraten, wie vielfältig unsere Ansprüche und Vorstellungen vom Vorgarten sind. Um so bedauerlicher, dass der Gestaltung des eigenen Vorgartens häufig nicht die gebührende Aufmerksamkeit geschenkt wird. Viel zu oft wird der Bereich vor dem Haus allein durch funktionale Elemente wie breite Auffahrten, Auto- oder Fahrradstellplätze und Mülltonnen beherrscht. Mit den hier gezeigten Vorgärten möchten wir Sie zu einer kreativen und individuellen Vorgartengestaltung ermutigen.

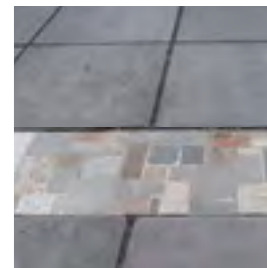
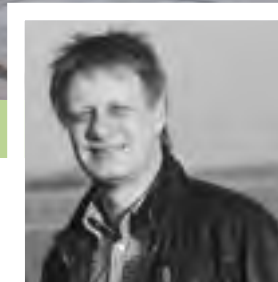
Aber zunächst ein Blick auf die Ausgangssituation: Der Vorgarten dient neben der Begrüßung der Gäste auch der Präsentation des Wohnhauses und damit indirekt auch der Präsentation des Lebensstils seiner Bewohner. Der Vorgarten ist ein Übergangsbereich zwischen öffentlichem Raum und privatem Lebensbereich. Daher bedarf es einer einfühlsamen Abwägung der verschiedenartigen Ansprüche. Wieviel Abgrenzung durch Hecken, Zäune oder Pflanzstreifen ist nötig? Wieviel Ein- und Ausblicke möchte man gewähren? Wieviel Abgrenzung ist möglich, ohne dass der Vorgarten nach außen abweisend wirkt oder die Schönheit des Hauses nicht mehr zur Geltung kommt? All diese Fragen gilt es gleich zu Beginn der Planung zu klären. Eine besondere Planungssituation ergibt sich, wenn der Vorgarten im Süden des Hauses liegt oder der Bereich vor dem Haus aufgrund seiner Größe zugleich der Wohngarten ist. Um sowohl den Wunsch nach Privatsphäre als auch das grüne Empfangszimmer gestalterisch zu vereinen, ist gerade hier viel planerisches Geschick gefragt.



**Neue Wege** eröffnen neue Perspektiven. Das gilt ganz besonders für den Vorgarten, denn der Fußweg zur Haustür oder die Einfahrt zur Garage sind wesentliche Bestandteile der Planung. Organisch geschwungen oder modern und geradlinig, großzügig oder kleinteilig, klassische Pflastersteine, Klinker oder großformatige Platten: Die Formgebung und die Auswahl der Materialien für Wege und Stellplätze, Auffahrten und Hofflächen sollte wie die Auswahl der Pflanzungen immer Teil eines gestalterischen Gesamtkonzeptes sein. Nur so verschmelzen Vorgarten, Haus und Wohngarten zu einer Einheit und der Garten wird zum Spiegelbild des Stils der Bewohner.



**Extraklasse** Individuell, kreativ und einzigartig, so wünschten sich die Besitzer dieses Gartens den Eingangsbereich ihres Wohnhauses. So entstand die Idee, den Weg zur Haustür über eine Wasserfläche zu führen, welche bis an das Wohnhaus reicht. Vom Gartentor an der Grundstücksgrenze führt der Weg heute über großformatigen Granit-Platten, die knapp über dem Wasser zu schweben scheinen. Die Größe, die Stärke und der Abstand der Naturstein-Platten zueinander wurde so ausgewählt, dass sich der Besucher auf dem Steg trotz der Wegeführung über das Wasser sicher und geborgen fühlt. Der hohe Erlebniswert des Vorgartens wird durch ein ausgefeiltes Beleuchtungskonzept und ein außergewöhnliches Wasserspiel an der seitlich gelegenen Stützmauer aus Sichtbeton noch gesteigert. Das Wasser fließt über eine mit Mosaik-Fliesen verkleidete Wand senkrecht in den Teich. Das leise Rauschen des Wassers fügt der Erlebniswelt des Vorgartens eine akustische Note hinzu. Besondere Aufmerksamkeit erforderte das Thema Wegesicherheit. Eine wichtige Voraussetzung für die Umsetzung dieser außergewöhnlichen Gestaltungsidee war die sichere Einfriedung des Grundstücks. **Planung:** Werk-Haus GmbH, **Ausführung:** Gärtner von Eden Fred Fuchs, Fuchs baut Gärten GmbH in 83661 Lengries



Großformatige Betonstein-Platten geben dem Vorgarten einen edlen und großzügigen Charakter. Die Verlegung dieser Platten im Bereich der Einfahrt erfordert besonderes Fachwissen.

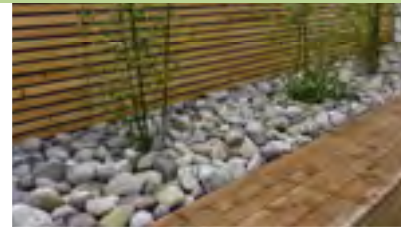
**Stilsicher** Gerade in städtischen Wohngebieten ist die Zahl der Parkmöglichkeiten im öffentlichen Straßenraum oft begrenzt, sodass der Vorgarten häufig als Stellfläche genutzt werden muss. Dass dies auch ästhetisch ansprechend gestaltet werden kann, zeigt dieses Beispiel. Als Bodenbelag wurden großformatige quadratische Betonstein-Platten gewählt, die gut zu der schlichten und modernen Optik des Wohnhauses passen und der Anlage Großzügigkeit verleihen. Unterbrochen wird die Fläche durch ein Band aus kleinformatigen Natursteinen und Klinkern in Grau-, Braun- und Rottönen. Das Pflasterband setzt der strengen Optik der Beton-Platten ein weiches, natürliches Element entgegen. Auch hier wird die Optik der Hausfassade mit den strukturierenden Holzlamellen gekonnt aufgegriffen. Zwei Spalierlinden mit einer Unterpflanzung aus niedrigen Eiben-Hecken grenzt den Hofbereich von dem Weg zum Hauseingang ab. **Josef Grütters, Grütters GmbH - Ihr »Gärtner von Eden« in 47665 Sonsbeck**



**Eleganz** Schlicht und edel wirkt der Vorgarten des modernen Wohnhauses. Zugunsten einer großzügigen Raumwirkung wurde hier auf eine üppige Bepflanzung verzichtet. Stattdessen lebt der Vorgarten durch die klare Raumbegrenzung in Form einer Hainbuchen-Hecke und die Strukturierung des Bodenbelags. Ein breites Band aus dunkelgrauen Maggia-Gneis-Platten führt den Besucher zum Eingang mit der in den Weg eingeschobenen Treppenanlage. Einzelne Plattenbänder gehen über den Weg hinaus und gliedern die angrenzende Kiesfläche mit zwei Hochstamm-Magnolien. **Gärtner von Eden Simon Thiel, Majuntke – Ihr »Gärtner von Eden« in 84048 Mainburg**



Hinter den eleganten Holzverkleidungen und den weiß verputzten Wänden verbirgt sich ein großzügiger Fahrradunterstand. Bambus und ein Ginkgo bilden einen schönen Kontrast zur Architektur.



**Form & Funktion** »Was machen wir mit den Fahrrädern und den Mülltonnen?« Diese Frage stellt sich bei der Gestaltung von Vorgärten häufig. Das Beispiel zeigt, dass es hier vorbildliche Lösungen gibt, die zu neuen Ideen inspirieren. Statt Fahrräder und Mülltonnen als lästige Notwendigkeiten zu betrachten und sie in einen möglichst unauffälligen Bereich zu platzieren, wurden sie hier von Anfang an integriert. Individuell angefertigte, mit Holzlatten verkleidete Raumelemente gliedern den Vorgarten. Eine Holzbank an der Grundstücksgrenze lädt zum Verweilen ein. **Gärtner von Eden Christoph Sander & Sven Schumacher, Gartenwerk Sander & Schumacher GmbH in 40595 Düsseldorf-Hellerhof**

**Lebensfreude** Wunsch der Besitzer war es, in ihrem Vorgarten eine einladende, freundliche Atmosphäre zu schaffen und die Form und Farbigkeit des überdachten Eingangsbereichs aufzugreifen. Üppig bepflanzte Hochbeete rahmen den organisch geformten, gepflasterten Weg. Besonders bemerkenswert ist die Auswahl der Materialien für Wege und Mauern. Hier fanden Ziegelsteine, Natursteine in unterschiedlichen Farben und farbig glasierte Schmucksteine Verwendung. **Planung und Ausführung: Gärtner von Eden Zinsser in 29525 Uelzen**



**Naturnähe** Ausgangspunkt der neuen Vorgartengestaltung war die Form der Sandsteinstufen, die der Haustür vorgelagert sind. Die runde Form der Treppe wurde in halbkreisförmigen Schwüngen der Pflanzflächen aufgegriffen, durch die Auswahl der Pflanzen aber neu interpretiert. Hier wachsen sonnenliebende Blütenstauden und filigrane Ziergräser wie die braunlaubige Segge (*Carex buchananii*) und das Reiherfedergras (*Nassella tenuissima*). Die Beete wurden mit Granit-Splitt abgedeckt, was dem Vorgarten den Charakter eines Kiesgartens verleiht. Mit Kleinpflaster befestigte Wege führen strahlenförmig von der Haustür zur Straße und zur Garage. **Planung und Ausführung: Gärtner von Eden Freden Garten- und Landschaftsbau in 45149 Essen**





## Lichteffekte

Eine einfühlsam geplante Beleuchtung des Vorgartens verspricht auch in den Abendstunden einen traumhaften Empfang der Gäste und sorgt zugleich für mehr Sicherheit. In diesem Beispiel lassen seitlich des Weges installierte Bodenstrahler die hochstämmigen Ahorn-Kugelbäume wie leuchtende Skulpturen erscheinen. Sie geleiten den Besucher sicher zum Hauseingang.

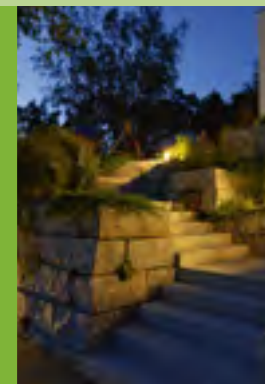
**Farbimpressionen** Vom Vorgarten führt der Weg entlang des Wohnhauses in den hinteren Gartenteil. Befestigt ist er mit dunklem Granit-Kleinplaster. Eingebettet in die Wegefläche sind hochwertige Bodenstrahler, die den Weg in einen warmen Orangeton tauchen. Die Strahler sind linienförmig angeordnet, was die Blickbeziehung innerhalb des Gartens unterstreicht. Jeder zweite Bodenstrahler ist mit einem quadratischen Rahmen aus weißem Marmor-Kleinplaster eingefasst. Die kunstvolle Pflasterung rhythmisiert den langen Weg auch während des Tages.



## Glanzvoller Auftritt

Großformatige Platten aus hellem Maggia-Granit und kunstvoll geschnittene immergrüne Gehölzsolitäre machen den kleinen hofartigen Vorgarten schon am Tag zu einem Blickfang. Am Abend sorgen Bodenleuchten und Spotlights für ein außergewöhnliches Gartenerlebnis. Die kleinen, in die Bodenplatten integrierten Bodenleuchten sorgen für Sicherheit und Orientierung, während die Spotlights die Solitärgehölze seitlich anstrahlen und kunstvolle Schatten an die Hauswände zeichnen. **Planung und Ausführung:** Forster Gartenbau AG, 4425 Titterten, Schweiz

Die Wandleuchten nehmen den Rhythmus der Bodenplatte geschickt auf (links). Kreative Lösungen wie die in einem warmen Goldton strahlende Lichtfuge zwischen Wand und Bodenplatten geben dem Garten Glanz. Gerade bei Treppenanlagen ist aus Sicherheitsgründen auf eine gute Ausleuchtung zu achten (rechts).



# Zäune, Hecken & Mauern

Wieviel Abgrenzung muss sein? Wieviel Einblick ist erwünscht? Die Antworten auf diese Fragen hängen von vielen Faktoren wie der Größe und Ausrichtung oder aber dem Wunsch nach Sicherheit ab. Wir stellen Ihnen kreative Lösungen vor.



**Gabionen:** »Unser Vorgarten ist auch unser zentraler Wohnbereich im Freien. Wie können wir den Garten offen und einladend gestalten, aber trotzdem den Terrassenbereich vor Einblicken schützen?« Das war eine der wichtigsten Fragen der Gartenbesitzer an die Gestalter. Die Lösung überzeugt durch Schlichtheit und Eleganz. Eine etwas zurückgesetzte Gabionenwand schützt den Terrassenbereich vor fremden Blicken. Der bewusst breit angelegte Fußweg zum Haus und die ebenfalls mit viel Sorgfalt gestalteten Beetbereiche vor der Gabionenwand wirken hingegen wie eine Einladung. So entsteht eine besonders einladende Atmosphäre.

**Hecken:** Die Begrenzung des Vorgartens durch Hecken hat eine lange Tradition. Hier wurden zwei im Abstand von etwa zwei Metern gepflanzte Hecken-Riegel als Gestaltungselement eingesetzt. Die Fläche zwischen der niedrigen Kirschlorbeer-Hecke und der höheren immergrünen Eiben-Hecke ist mit schattenliebenden Stauden wie Funkien und Elfenblumen, Farnen und Gehölzen bepflanzt.

**Zäune:** Kunstvoll verspielt wie in diesem prächtigen Vorgarten, schlicht und elegant oder natürlich und modern, aus Metall oder Holz – die Vielfalt an Zäunen und Tor-Elementen ist schier unermesslich. Der Handel hält für jeden Gartenstil etwas bereit. Die in diesem Beispiel gewählten schmiedeeisernen Tore bieten einerseits viel Sicherheit, gewähren aber zugleich einen Blick in den dahinterliegenden Garten.

**Mauern:** In vielen Regionen Deutschlands, Österreichs und der Schweiz wurden die Grundstücke der alten Gehöfte und Wohnhäuser traditionell mit hohen Mauern eingefasst. Für den Bau nutzte man die regional vorkommenden Natursteine oder Klinker. In diesem Vorgarten wurde diese Tradition wieder aufgegriffen und modern variiert. Neben der mannshohen Mauer entlang der Grundstücksgrenze gliedern mehrere weiß gestrichene, halbhohe Mauerriegel den Gartenbereich entlang der gepflasterten Einfahrt. Beim Eintritt in den Garten ergeben sich so immer wieder neue spannende Einblicke und Perspektiven in den Garten.

## Planungstipps:

**LAGE:** Wesentliche Kriterien für die Gestaltung des Vorgartens sind die Himmelsausrichtung, die Größe des Vorgartens und die Lage des Wohnhauses. Entdecken Sie Ihren Vorgarten und gestalten Sie ihn zu einem einladenden Gartenraum.

**BEGRENZUNG:** Die Erfahrung hat gezeigt, dass entgegen der allgemeinen Annahme Wohnhäuser mit offenem Vorgarten weniger einbruchgefährdet sind als von hohen Hecken oder dichten Gehölzstreifen vermeintlich gut geschützte Häuser.

**WEGEBELÄGE:** Die Auswahl der Bodenbeläge für Wege, Einfahrten und Stellplätze im Vorgarten richtet sich in erster Linie nach dem Stil, der Form und der Farbigkeit von Haus und Garten. Je einheitlicher das Material, desto harmonischer die Gesamtwirkung. Nicht alle Bodenmaterialien sind für Flächen, die mit dem PKW befahren werden, geeignet.

**BEPFLANZUNG:** Die Auswahl der Pflanzen richtet sich auch im Vorgarten nach den jeweiligen Standortbedingungen und dem Stil des Gartens. Vielfach liegt der Vorgarten im Norden oder Osten des Wohnhauses. Hier empfehlen sich meist schattenliebende Stauden und Gehölze.



**GartenEden** abonnieren!  
**6x im Jahr für 22€**

Bestellen Sie einfach per Telefon unter **0180-5753357** (12 Cent/Min.), ggf. abweichende Preise aus dem Mobilfunk **oder unter [www.garteneden.de](http://www.garteneden.de)**



# Himmelsstürmer

Nicht nur Kinder stehen oft ehrfürchtig staunend vor einem hoch gewachsenen Baum, auch wir »Großen« können uns der Faszination alter Baumschönheiten nicht erwehren. Damit sich der mächtige Walnussbaum oder die Linde im eigenen Garten Vitalität und Schönheit noch viele Jahre erhält, ist ein regelmäßiger Pflegeschnitt unerlässlich. Wir sagen Ihnen warum und geben Ihnen Tipps zur richtigen Baumpflege.



**Klaus Gröning** von den Gärtnern von Eden  
Gröning Garten- und Landschaftsbau GmbH ist ein anerkannter  
Fachmann im Bereich Großbaumschnitt. Besonders  
wichtig ist es ihm, den Blick für die natürliche Schönheit der  
Bäume im Garten zu schulen.

**Ein großer, alter Baum** im eigenen Garten ist ein Geschenk! Das ist die feste Überzeugung vom Gärtner von Eden Klaus Gröning. Eine mächtige Linde, hoch gewachsene Buchen und Eichen, Kastanien oder knorrige Obstbäume: Sie geben dem Garten Charakter und schaffen eine Atmosphäre der Geborgenheit. Nicht umsonst gehört der Sitzplatz unter dem schützenden Blätterdach eines alten Baums für Viele fest zum Bild eines schönen Gartens. Und alte Tanzlinden und Gerichtseichen zeugen noch heute von der großen mythologischen Bedeutung unserer Bäume.

So ist es nur folgerichtig, dem groß gewachsenen Baum im eigenen Garten Aufmerksamkeit zu schenken und ihn fachgerecht zu pflegen. Nur so kann die Vitalität des Baumes gesichert, auftretende Schäden frühzeitig behandelt

*»Vitale, gut gepflegte Bäume sind widerstandsfähig gegenüber Pilzen und Schädlingen.«*

und die natürliche Wuchsform des Baumes erhalten werden. Dazu sind baumpflegerische Maßnahmen ganz wichtig. An erster Stelle steht die regelmäßige Kontrolle des Baumes auf mögliche Schäden, die Behandlung von Wunden sowie eine gute Kronenpflege. Dies reicht vom Entfernen von abgestorbenen Ästen und dünnen Zweigen über den gezielten Auslichtungsschnitt bis zur Verspannung von Ast- oder Kronenteilen zur Kronensicherung. Darüber hinaus ist aber auch ein Blick auf den Wurzelbereich wichtig. Eine Verdichtung oder Versiegelung des Bodens führt zu Mangelercheinungen und Wurzelschäden. Hier können gezielte Bodenverbesserungsmaßnahmen die Vitalität des Baumes stärken.

**GartenEden:** Was kann der Besitzer eines großen alten Baumes selbst tun und wo braucht er den Fachmann? **KLAUS GRÖNING:** Der Gartenbesitzer ist als guter Beobachter gefragt. Er hat den Baum das ganze Jahr im Blick und kann Veränderungen erkennen. Wenn er Risse oder Baumpilze am Stamm oder starken Ästen entdeckt oder ganze Astpartien welken, ist es wichtig, den Fachmann zu rufen.

**GartenEden:** Warum ist es wichtig, die Krone eines alten Baumes regelmäßig auszulichten? **KLAUS GRÖNING:** Es gehört zum natürlichen Alterungsprozess eines Baumes, dass einzelne Äste im Inneren der Krone im Laufe der Jahre absterben oder durch Sturm geschädigt werden. Das Totholz sollte unbedingt mit einem sauberen Schnitt entfernt werden, damit der Baum die Wunden gut überwallen kann und sich keine Fäulnis entwickelt. Bei einer dicht wachsenden Krone entwickelt sich schnell ein feuchtes Kleinklima, was Pilzwachstum begünstigt. Dem kann man mit einem Auslichtungsschnitt gut entgegenwirken.

**GartenEden:** Ist es möglich, mächtige Bäume, die weite Teile des Gartens beschatten, bis auf die Leitäste zurückzuschneiden? **KLAUS GRÖNING:** Ich rate von einem solch drastischen Rückschnitt meist ab. Zum einen wird damit der natürliche Habitus des Baumes erheblich verändert, zum anderen entstehen sehr großflächige Wunden, was in der Folge leicht zu Stammfäulnis führen kann. Auch vertragen nicht alle Baumarten einen Schnitt ins alte Holz. Darüber hinaus ist ein starker Rückschnitt in einigen Regionen durch Baumschutz-Satzungen eingeschränkt.



Jahrzehntelang wurden Bäume und Sträucher fast ausschließlich im Winter geschnitten. Neuere Erkenntnisse der Baumforschung haben aber gezeigt, dass es baumbiologisch besser ist, Gehölze erst im frühen Frühjahr oder sogar erst im Sommer zu schneiden. Zeit also für ein Umdenken!

## Winter ade...

Der Grund, warum Bäume und Sträucher in der freien Landschaft traditionell im Winter geschnitten wurden, ist einfach: Das war die einzige Jahreszeit, in der die Bauern Zeit für diese Arbeit hatten. Argumente, die heute noch für den Winterschnitt sprechen, sind die Tatsache, dass die Kronenform und -struktur im unbelaubten Zustand besonders gut zu erkennen sind und der Umstand, dass wesentlich weniger Schnittgut anfällt. Aber die Gegenargumente der Baumbiologen sind gut: Im Winter befindet sich der Baum in der Vegetationsruhe. Der Baum kann somit kaum natürliche Abwehrreaktionen gegen die Ausbreitung von Fäulnis zeigen. Er ist dem Angriff von Schaderegern schutzlos ausgeliefert.

# Sommer- oder Winterschnitt?

## Sommerzeit

Im Sommer hingegen beginnt der Baum sofort mit den natürlichen Abwehrreaktionen (Abschottung der Wunde, Wundholzbildung). Daher lautet heute die Empfehlung, gerade alte Bäume möglichst während der Vegetationsperiode – bei Laubgehölzen also nach dem Austrieb und vor dem Blattabwurf – zu schneiden. Besonders gut ist die Wundreaktion des Baums in der Zeit nach dem Blatt-austrieb, da dem Baum dann die gesamte Vegetationsperiode zum Ausbilden von Wundholz verbleibt. Einige Baumarten wie Walnuss, Hainbuche, Ahorn und Süßkirsche reagieren auf einen Winter- oder Frühjahrsschnitt mit starkem »Nachbluten«. Diese sollten ausschließlich im Hoch- bzw. Spätsommer geschnitten werden, wenn der Saftdruck nachlässt. Nadelgehölze wie Kiefern oder Fichten können auch im Winter geschnitten werden, weil das austretende Harz die Schnittwunden schützt.



# Mit Seil & Säge

Die Pflege von Großgehölzen ist eine hohe Kunst. GartenEden begleitet den Baumpfleger Ramazan Bal von den Gärtnern von Eden Gröning bei der Kronenpflege eines Walnussbaums.

**Klettern:** Hoch in die Bäume zu klettern ist nicht nur der Traum kleiner Jungs – auch für erfahrene Baumpfleger ist es immer wieder ein Erlebnis. Das Klettern bietet aber vor allem den Vorteil, dass der Baumpfleger direkt in der Krone arbeiten kann statt sich mit hohen Leitern oder einem Hubwagen von außen der Krone zu nähern.



**Sichern:** Sicherheit hat im Baum oberste Priorität. Dabei nutzen Baumpfleger wie Ramazan Bal Gurte, Karabiner und Sicherungsseile, die sich beim Bergsteigen bewährt haben.



**Schneiden:** Um die Vitalität des Walnussbaums zu fördern, erfolgt eine Kronenauslichtung. Dazu werden im ersten Schritt abgestorbene und schwachwüchsige Zweige im Kroneninneren mit einer Gartenschere entfernt. Darüber hinaus wird der Baum auf Risse und Faulstellen kontrolliert.



**Sägen:** Während schwache Zweige gut mit einer Handschere entfernt werden können, kommt die Säge (von der einfachen Handsäge bis zur Motorsäge) bei stärkeren Zweigen und Ästen zum Einsatz. An erster Stelle steht hier das Herausnehmen von toten oder gebrochenen Ästen (Totholzentfernung). Darüber hinaus werden auch kranke, absterbende, sich kreuzende oder aneinander reibende Äste entnommen. Fehlbildungen im Kronenbereich werden so frühzeitig korrigiert. Tote oder abgebrochene Äste müssen vor allem aus einem Grund herausgenommen werden: Sie sind eine offene Eintrittspforte für Pilze und andere Schaderegner und stellen damit eine große Gefahr für die Baumgesundheit dar. Übrigens sind Gartenbesitzer, deren Bäume an der Grundstücksgrenze stehen, gesetzlich verpflichtet, durch Bäume verursachte Schäden zu verhindern.



**Abseilen:** Das Totholz ist entfernt, größere Schnittwunden und Faulstellen fachgerecht behandelt, die Krone des Baumes ausgeleuchtet. Das Sonnenlicht dringt wieder bis in das Innere der Krone und der Wind umspielt die Blätter. Dann ist die Arbeit des Baumpflegers getan und fachmännisch gesichert geht es zurück auf festen Boden.



Zu gewinnen im großen  
GARTENEDEN  
**Winter-  
rätsel**  
SEITE 122

## Motorsäge:

Fachgerechtes

Werkzeug ist gerade beim Gehölzschnitt das A und O.

Im Profi-Einsatz besonders bewährt haben sich die Motorsägen der Firma Stihl. Mit der Akku-Motorsäge MSA 160 C-BQ bietet Stihl auch ein solides Werkzeug für den Schnitt von Brennholz für den eigenen Kamin. Im großen GartenEden-Weihnachtsrätsel verlosen wir eine Motorsäge inklusive der kompletten Schutzausstattung. [Stihl-Motorsägen, www.stihl.de](http://www.stihl.de)



Vom Profi  
empfohlen!

## Klappsäge

Handlich, wartungsfrei und sehr zuverlässig – so lässt sich die kleine klappbare Säge beschreiben. Sie ist eine ideale Ergänzung zu Hand- und Astschere. Gesägt wird ausschließlich mit ziehendem Schnitt. **Klappbare Säge**

Felco 600, [www.felco.eu](http://www.felco.eu)



## Astschere

Wo das Einsatzgebiet der Gartenschere endet, beginnt das der Astschere. Durch das Ausnutzen der Hebelwirkung lassen sich mit ihrer Hilfe auch kräftigere Zweige und dünne Äste leicht und sauber abschneiden – ein wertvolles Hilfsmittel zum Auslichten von Baumkronen und großen Sträuchern wie der Haselnuss. **Gardena Premium Astschere 650 B**, [www.gardena.de](http://www.gardena.de)



## Wundschutz

Müssen bei einem Gehölzschnitt außerhalb der Vegetationsperiode stärkere Äste entfernt werden, empfiehlt sich direkt nach dem Schnitt eine Behandlung mit einem Wundschutzmittel. Dieses verhindert das Austrocknen der Wunde, beugt dem Eindringen von Krankheitserregern vor und fördert so die Wundheilung des Baums.

**Malusan® Wundverschluss von Neudorff**, [www.neudorff.de](http://www.neudorff.de)



## Gartenschere

Eine gute Gartenschere zählt neben einer kleinen Grabschaufel und einem Spaten zu den wichtigsten Werkzeugen im Garten. Für den Gehölzschnitt besonders empfehlenswert sind moderne Gartenscheren wie die Fiskars Amboss-Gartenschere „Power Step™“. Ein innovativer Stufenmechanismus sorgt hier dafür, dass der Kraftaufwand auf bis zu drei Schnitte verteilt werden kann. **Fiskars Amboss-Gartenschere „Power Step™“**, [www.fiskars.com](http://www.fiskars.com)



Jetzt auch als  
GARTENEDEN  
**Abo-  
Prämie**

## Kurz

Wenn es um die Beurteilung von alten Bäumen im Hausgarten oder in historischen Parkanlagen geht, fallen immer wieder Begriffe wie Standfestigkeit, Bruchsicherheit und Verkehrssicherungspflicht. Was bedeuten diese Begriffe?

**...Standfestigkeit** Der Begriff der Standfestigkeit bezieht sich vor allem auf den Zustand der Baumwurzeln und deren Verankerung im Untergrund. Kommt es zu Schäden der Wurzeln durch Fäulnis, Abgrabung, Verdichtung, Versiegelung oder Erdauffüllung im Kronenbereich, oder ist der Boden durch starke Überschwemmungen großräumig aufgeweicht, kann die Standfestigkeit des Baumes gefährdet sein.

**...Bruchsicherheit** Mit dem Begriff Bruchsicherheit beschreiben Baumgutachter in erster Linie den statischen Zustand des Baumstamms. Gerade alte Bäume tragen am Stamm die Narben früherer Verletzungen. Über diese Wunden sind Pilze in das Stammholz eingedrungen und haben Teile des Holzes zerstört, sodass der Baum innen hohl ist. Wichtig für die Baumgutachter ist die Frage, ob der Stamm weiterhin das Gewicht der Krone tragen kann oder ob die Gefahr besteht, dass der Stamm bricht.

**...Verkehrssicherungspflicht** Baumbesitzer sind gesetzlich verpflichtet, Schäden an Personen oder Gegenständen durch herabstürzende Äste und abbrechende oder umstürzende Bäume zu verhindern. Bei sehr alten Bäumen empfiehlt sich daher eine regelmäßige Überprüfung des Baums durch einen Baumpfleger oder -gutachter.

# Trends & News



## Die Gärtnern von Eden ab 2011 mit neuem Logo

**Paradiesische Aussichten.** Klar und einfach, dabei vielseitig und wertig – so präsentiert sich das neue Logo der Gärtnern von Eden, welches ab 2011 den Markenauftritt prägt. In Anlehnung an den paradiesischen Garten Eden diente der Apfel als Vorbild für das neue Logo. Im Inneren fächert sich die runde Grundform des Apfels ähnlich einer Blütenknospe in verschiedenen Farben auf und spiegelt damit die natürlichen Garten-Elemente Wasser, Erde, Blüten und Blätter wider. Achten Sie also ab dem 1. April 2011 auf den neuen Auftritt der Gärtnern von Eden!

## Gutschein für Gartenpflege

**Weihnachtliche Geschenkidee.** Eine fachgerechte Gartenpflege ist eine hohe Kunst. Gerade die Staudenpflege, der Gehölzschnitt oder die Pflege eines Schwimmteichs erfordern umfangreiches Fachwissen. Unser Angebot: Schenken Sie Ihren gartenbegeisterten Freunden doch einmal einen Gutschein für eine Profi-Gartenpflege. Die Kontaktdaten des Gärtners von Eden in Ihrer Region finden Sie im Adressverzeichnis auf Seite 71.

## Einladung ins Paradies

**Neu gestaltete Modellgärten bei den Gärtnern von Eden Leucht.** Im Rahmen der »Nacht des Gartens« am 4. September 2010 wurde die Eröffnung der neu gestalteten Modellgärten der Gärtnern von Eden Leucht feierlich eröffnet. Mit über 400 Gästen feierte das Team von Andreas Leucht und Torsten Koplin zugleich das 25-jährige Firmenjubiläum. Die Modellgärten in Stuhr bei Bremen sind ab jetzt für Gäste nach vorhergehender telefonischer Anmeldung zur Besichtigung geöffnet. Anmeldung unter Tel. 0421-808968



## Kreativer Sichtschutz

**Grothe Neue Gärten.** Bei der Gestaltung von Hausgärten im städtischen Umfeld kommt dem Thema Sichtschutz eine große Bedeutung zu. Dass es ästhetisch ansprechende Alternativen zu den Baumarkt-Produkten gibt, zeigen die kreativen Sichtschutz-Elemente aus vielfältigen Materialien wie Corean oder Acrylglas im Schaugarten der Gärtnern von Eden Grothe in Schwetzingen. Öffnungszeiten November bis Februar: Dienstag – Freitag 14–18 Uhr, Samstag nach Vereinbarung, Infos unter [www.gartengestaltung-grothe.de](http://www.gartengestaltung-grothe.de)

## Neue Gräser im Schaugarten Goroncy

**Stählerne Schönheiten.** Der Schaugarten der Gärtnern von Eden Goroncy hat eine neue Attraktion: Hohe schlanke, anmutig gebogene Gras-Skulpturen aus Stahl zieren das mit Ziergräsern bepflanzte Beet. Die rötliche Farbe des rostigen Stahls harmoniert perfekt mit den Farbtönen der Gräser. Gefertigt wurden die stählernen Skulpturen von der Kunstschmiede und Bildhauerwerkstatt STAHL + STEIN in der Ostmilter Straße 27 in Warendorf-Milte. Weitere Infos unter [www.stahl-stein.de](http://www.stahl-stein.de)



# DIE GÄRTNER VON EDEN

KOMPETENTE ANSPRECHPARTNER FÜR IHREN TRAUMGARTEN

Wir sind für Sie vor Ort!

www.gaertner-von-eden.com

**04741** Rosswein OT Zweinig · Heft Garten- und Landschaftsbau · Tel. 034322-42948 · www.galabau-heft.de  
**14548** Schwielowsee OT Gellow · Potsdamer Garten Gestaltung GmbH · Tel. 03327-58100 · www.potsdamer-gaerten.de  
**21629** Neu Wulmstorf · Ingo Beran Garten- und Landschaftsbau · Tel. 040-70013840 · www.ingoberan.de  
**22941** Bargtheide · Reinhard Schäfer Garten- und Landschaftsbau GmbH · Tel. 04532-6029 · www.reinhard-schaefer.com  
**24576** Bad Bramstedt/Bissenmoor · Wandrey Garten- und Landschaftsbau GmbH · Tel. 04192-2118 · www.wandrey.de  
**25368** Kiebitzreihe · Bahl GmbH Garten-, Landschafts- und Schwimmbaueingangs · Tel. 04121-5900 · www.bahl-gaerten.de  
**25462** Rellingen · Borgmann & Eckholdt Garten- und Landschaftsbau GmbH · Tel. 04101-78780 · Büro Hamburg: 040-86645467 · www.classic-gaerten.de  
**27313** Dörverden · Rengstorf Garten- und Landschaftsbau GmbH & Co. KG · Tel. 04231-20720 · www.rengstorf-galabau.de  
**27383** Scheeßel · Wahlers – Ihr »Gärtner von Eden« · Tel. 04263-8899 · www.wahlers-gaerten.de  
**27574** Bremerhaven · Backhaus Garten- und Landschaftsbau GmbH · Tel. 0471-944670 · www.backhaus-gartenbau.de  
**28816** Stuhr · Leucht Garten- und Landschaftsbau GmbH · Tel. 0421-808968 · www.leucht-gaerten.de  
**29525** Uelzen · Zinsser GmbH · Tel. 0581-2267 · www.zinsser-gaerten.de  
**30826** Garbsen · Meißner Gartengestaltung GmbH · Tel. 05131-53042 · www.meissner-gaerten.de  
**31832** Springe · GrünForm Achtermann GmbH · Tel. 05045-974660 · www.gruenform-achtermann.de  
**33334** Gütersloh · Lütkemeyer »Ihr Gärtner von Eden« GmbH & Co. KG · Tel. 05241-965010 · www.luetkemeyer.de  
**40595** Düsseldorf-Hellerhof · Gartenwerk Sander & Schumacher GmbH & Co. KG · Tel. 0211-7004285 · www.gartenwerk-duesseldorf.de  
**41161** Mönchengladbach · TERRA-Modellgärten · Tel. 02161-8286182 · www.modellgaerten.de  
**42111** Wuppertal · H.-C. Eckhardt GmbH & Co. KG – Gärten von Eckhardt · Tel. 0202-721385 · www.gaerten-von-eckhardt.de  
**42279** Wuppertal · Wildwuchs Garten- und Landschaftsbau · Tel. 02339-912671 · www.gartenbau-wildwuchs.de  
**42799** Leichlingen · Gartenplan Esken & Hindrichs GmbH · Tel. 02175-88979-0 · www.gartenplan.de  
**45149** Essen · Freden Garten- und Landschaftsbau · Tel. 0201-8708737 · www.freden-gaerten.de  
**45549** Sprockhövel · Wildwuchs Garten- und Landschaftsbau · Tel. 02339-912671 · www.gartenbau-wildwuchs.de  
**45770** Marl · Kulmann GmbH & Co. KG · Tel. 02365-42216 · www.kulmann.com  
**47665** Sonsbeck · Grüters GmbH – Ihr »Gärtner von Eden« · Tel. 02838-916 21 · www.gruetters-gruen.de  
**48317** Drenseinfurt · Goroncy – Ihr »Gärtner von Eden« · Tel. 02508-8258 · www.goroncy.com

**48329** Havixbeck · Daldrup – Ihr »Gärtner von Eden« · Tel. 02534-64670 · www.daldrup.de  
**48599** Gronau-Epe · Josef Pötter – Ihr Gärtner von Eden · Tel. 02565-402980 · www.poetter-galabau.de  
**49124** Georgsmarienhütte-Holzhausen · Otten – Gartengestaltung · Tel. 05401-32699 · www.otten-gartengestaltung.de  
**49661** Cloppenburg · »Gärtner von Eden« Cloppenburg · Tel. 04474-949521 · www.gve-cloppenburg.de  
**51469** Bergisch Gladbach · Kappe Gärten · Tel. 02202-22089 · www.kappe-gaerten.de  
**53879** Euskirchen · Gärten Peter Sturm · Tel. 02251-129390 · www.gaerten-petersturm.de  
**58579** Schalksmühle · Oliver Ochsenfarth Garten- und Landschaftsbau · Tel. 02355-903180 · www.garten-ochsenfarth.de  
**58644** Iserlohn · Westhelle GmbH – »Ihr Gärtner von Eden« · Tel. 02374-71583 · www.westhelle-galabau.de  
**59320** Ennigerloh · Paul Horstmann GmbH – Ihr »Gärtner von Eden« · Tel. 02524-950855 · www.paul-horstmann.de  
**59846** Sundem-Stockum · Klute Garten- und Landschaftsbau GmbH & Co. KG · Tel. 02933-6336 · www.galabau-klute.de  
**61476** Kronberg · »Gärtner von Eden« Rhein-Main-Taunus Herr & Schmahl GmbH & Co. KG · Tel. 06173-2860 · www.gaertner-von-eden-rmt.de  
**66663** Merzig-Schwemlingen · Bohr und das Grün · Tel. 06861-75167 · www.bohr-baumschule.de  
**68723** Schwetzingen · Grothe Neue Gärten GmbH · Tel. 06202-26175 · www.gartengestaltung-grothe.de  
**71229** Leonberg · Gartenkontor GmbH · Tel. 07152-331140 · www.gartenkontor.de  
**71334** Waiblingen-Beinstein · Gartenkontor GmbH · Gartengestaltung & Verkaufsausstellung · Tel. 07151-939280 · www.gartenkontor.de  
**71735** Eberdingen-Hochdorf · lebendige gärten · Tel. 07042-792012 · www.lebendige-gaerten.eu  
**73035** Göppingen-Bartenbach · Gröning Garten- und Landschaftsbau GmbH · Tel. 07161-9659000 · www.gaertnergroening.de  
**77746** Schutterwald · Schöllmann Garten- und Landschaftsbau · Tel. 0781-9708097 · www.traumgaerten.net  
**80999** München-Allach · Schleitzer baut Gärten creativ und innovativ GmbH · Tel. 089-8928650 · www.schleitzer.de  
**83661** Lenggries · Fuchs baut Gärten GmbH · Tel. 08042-914540 · www.fuchs-baut-gaerten.de  
**84030** Landshut · Högl & Mandlmeyer GmbH · Tel. 0871-9661420 · www.hoegl-mandlmeyer.de  
**84048** Mainburg · Majuntke – Ihr »Gärtner von Eden« · Tel. 08751-864740 · www.majuntke.de  
**86424** Dinkelscherben · Ferber Garten- und Landschaftsbau · Tel. 08292-3589 · www.ferber-galabau.de  
**88167** Stiefenhofen · idealgarten Ottmar Hübnere · Tel. 08383-921660 · www.ideal-garten.de  
**88178** Heimenkirch · idealgarten Herrhammer GbR · Tel. 08381-940650 · www.ideal-garten.de  
**90763** Fürth · Jochen Helmreich Garten- und Landschaftsbau GmbH · Tel. 0911-997161-0 · www.helmreich-garten.de  
**95448** Bayreuth · Feustel – Gärten und Ideen GmbH · Tel. 0921-1512750 · www.feustel.de  
**96103** Hallstadt · Garten- und Landschaftsbau Albrecht ·

Tel. 0951-9710058 · www.galabau-albrecht.de  
**96253** Untersiemau · A. Staubitzer Garten- und Landschaftsbau GmbH · Tel. 09565-94900 · www.staubitzer.com

## Schweiz

**3007** Bern · Haas Gartenbau AG · Tel. 031-3716161 · www.haas-gartenbau.ch  
**3047** Bremgarten · Haas Gartenbau AG · Tel. 031-3017272 · www.haas-gartenbau.ch  
**4425** Titterten · Forster Gartenbau AG · Tel. 061-9411014 · www.forster-gartenbau.ch  
**5200** Brugg · Markus Villiger Gartenbau · Tel. 056-442-32-32 · www.gartenbau-villiger.ch  
**6044** Udligenswil · Müller Gartenbau AG · Tel. 041-3758050 · www.mueller-gartenbau.ch  
**8302** Kloten · Meier Gartenbau AG · Tel. 044-8041090 · www.meier-garten.ch  
**8598** Bottighofen · Erni Gartenbau + Planung AG · Tel. 071-6771166 · www.erni-gartenbau.ch  
**8645** Rapperswil-Jona · von Eden GmbH · Tel. 055-2243033 · www.gartengestaltung.ch  
**8942** Oberrieden · Leuthold Gärten AG · Tel. 043-4442288 · www.gartenliebhaber.ch  
**9000** St. Gallen · Frick Gartenbau · Tel. 071-2775959 · www.frickgartenbau.ch  
**9245** Oberbüren · Frick Gartenbau · Tel. 071-9527675 · www.frickgartenbau.ch  
**9443** Widnau · Bucher AG · Tel. 071-7270860 · www.bucher-widnau.ch

## Österreich

**4072** Alkoven · freiraum\* Gartenarchitektur GmbH · Tel. 07274-613440 · www.freiraum.cc  
**4522** Sierning · Rupert Halbartschlager Garten- und Landschaftsbau GmbH & Co. KG · Tel. 07259-4661-0 · www.halbartschlager.at  
**6842** Koblach · Amann Gartenbau · Tel. 05523-54805 · www.amann-gartenbau.at  
**8200** Gleisdorf · Garten Dolezal · Tel. 03112-3602136 · www.garten-dolezal.at

Bitte beachten Sie die Telefon-Ländervorwahlen: Deutschland +49, Schweiz +41, Österreich +43